

Szeretettel köszöntünk az RMSE által 12. alkalommal megrendezésre kerülő teljesítménytúránkon! (A hosszabb távból, a BHMTCS-ből ez a hetedik.) Reméljük, tetszenek majd a csúcsok, a kilátások; nem ázol át teljesen, s csak a mosoly fog az arcodra fagygni.

### Tudnivalók

A túra során 13 pontot kell felkeresni (ezek nagy része hegycsúcs) tetszőleges sorrendben és útvonalon (kivéve: fokozottan védett terület), ám szintidőn belül.

- A túra szintideje 10 óra, ha a rajtban mást nem hirdetünk. Ezt komolyan is vesszük.
  - A Nagy-Kopaszon is pecsételő túrázóknak a szintidő egy órával meghosszabbodik.
  - A jelzett turistautak mellett kérjük a járt erdészeti utakat és a letaposott ösvényeket előnyben részesíteni!
  - A fokozottan védett területeken tilos letérni a kijelölt turistaútról! (Lásd a rajtban kihelyezett tájékoztatót.) Aki ezt megteszi, nem csak saját kizárását vonja maga után, hanem a túra jövőjét is veszélyezteti.
  - A túrán mindenki saját felelősségére indul, a rendezőségtől kártérítés semmilyen címen nem igényelhető.
  - A cél reggel 7.30-kor fizikailag is bezár.
  - Amennyiben a túra feladására kényszerülsz, kérjük, jelezd ezt egy pontóránál, vagy sms-ben a 20/477-1442-es telefonszámon.
  - Nagykovácsi, Tisza István térről induló buszok menetrendje:
  - éjszakai járat Hűvösvölgybe (963-as): 0.19, 2.12, 3.12, 4.02
  - 63-as busz: 4.22, 4.52, 5.22, 5.52, 6.22, 6.50, 7.20, 7.52, 8.22, 8.52, 9.13
  - A Nap vasárnap 7.31-kor kel. A hold láthatósága éjjel 14,1%, tiszta időben.
- Örömteli túrázást és boldog újévet kíván a rendezőség.*



Fanyúvő, Gábor  
**Ilona-lak**  
(368 m)

András, Boldizsár, Ervin,  
Viktor  
**Alsó-Telki-hegy**  
(421 m)

Mária, Imre  
**Kálvária-domb**  
(388 m)

Levi, Lőrinc  
**Meszes-hegy**  
(381 m)

**Fazekas-hegy**  
(281 m)

**Homok-hegy**  
(340 m)

Merse  
**Zsír-hegy**  
(434 m)

Kristóf, Tamás  
**Alsó-Zsíros-hegy**  
(424 m)

**Kálvária-hegy**  
(384 m)

**Vörös-kővár**  
(338 m)

Balázs  
**Fekete-hegy**  
(463 m)

*ráadás csúcs:*  
**Nagy-Kopasz**  
(nem kötelező)  
(559 m)

Márk, Peti  
**Nagy-Szénás**  
(550 m)

Viktor, Kristóf  
**Tarnai-hegy**  
(400 m)

**CÉL**  
(Nagykovácsi)

## A csúcsokról

### ALSÓ-ZSÍROS-HEGY (424 M)

A PONT ZÁRÁSA: 6.15

A Nagykovácsi ÉK-i széle melletti turistaház romjainál induló KΔ jelzés visz a pontra. Ám az ellenőrzőpont nem a csúcson (a Klauzál-emlékműnél) található, hanem a jelzésen továbbhaladva, a „hullámvölgy” után, a kopár gerinc végében, a fenyőfákkal tarkított kilátópontnál.

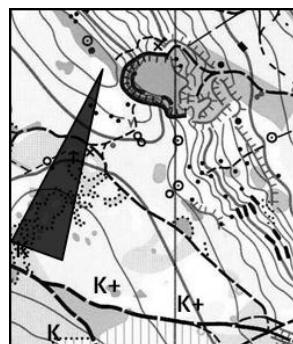
### MESZES-HEGY (381 M)

A PONT ZÁRÁSA: 5.45

A sárga jelzésről murvás, majd szekérútra letérve, kb. szintben haladva közelíthető meg. A csúcs egy füves gerinc végén található, rajta kereszt áll. Az ellenőrzőpont ettől kicsit lejjebb posztol. A turistatérkép errefelé kissé pontatlan.

### KÁLVÁRIA-DOMB (388 M)

A PONT ZÁRÁSA: 6.00



A K, K+ elágazás közelében fekvő csúcs. Az ellenőrzőpont a domb tetején lévő csúcskötől kb. 20 m-re található, a kilátóhelyen. Vigyázat! A turistatérképen is jelölt bánya igen meredek és veszélyes.

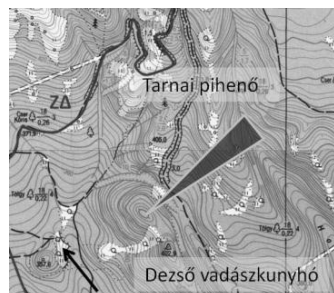
### ILONA-LAK (368 M)

A PONT ZÁRÁSA: 6.00

A térképeken is jelzett ház, a Meszes-hegytől DK-re, jelzetlen gerinc végében.

### „TARNAI-HEGY” (400 M)

A PONT ZÁRÁSA: 5.45



Az első meglepetéscsúcs névtelen, Tarnai-pihenőtől 500 méterre délre, a Dezső-vadászkunyhótól 250 méterre keletre, a hegygerinc végén található. Legkönnyebben DK felől lehet megközelíteni.

### RÁADÁS CSÚCS: NAGY-KOPASZ (559 M) – NEM KÖTELEZŐ!

Amennyiben van még erőd és kedved egy párszáz méteres kitérőre, vagy csak szintidőt akarsz „nyerni”, még egy csúcsot felkereshetsz. Az automata pont a hegység legmagasabb pontján lévő kilátó tövében található. A ponton pecsételőknak a szintidő egy órával meghosszabbodik!

### NAGY-SZÉNÁS (550 M)

A PONT ZÁRÁSA: 6.15

A K jelzés mentén fekvő kopár csúcs eltéveszthetetlen, ám pecsételni nem itt, hanem tőle ÉK-re, a P és a K jelzés találkozásánál lévő Turistaház-emlékfalnál lévő ellenőrző állomáson lehet.

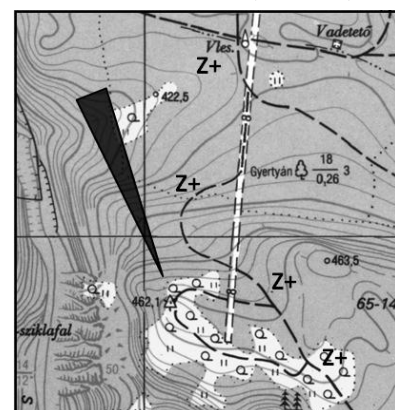


A szénások környéke fokozottan védett terület, tilos letérni a K, K+ és P jelzésekről!

(A pontos határokat a Cartographia térképen a vörös -·-·-·-·-·- jel mutatja.)

### FEKETE-HEGY (463 M)

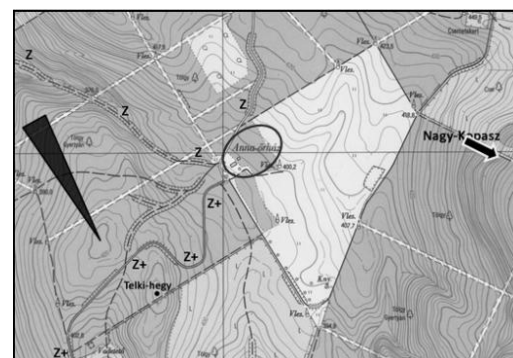
A PONT ZÁRÁSA: 5.45



A Nagy-Kopasztól délkeleti irányba, Adyligettől nyugatra, a Szarvas-árok mellett található, a Sziklafal közelében. A turistatérképeken egy névtelen 463 méteres csúcs jelzi. Az ellenőrző pont a csúcskötől látható, attól kb. 50 méterre D-re posztol. (Az új Z+ jelzés mellette halad el.)

### „ALSÓ-TELKI-HEGY” (421 M)

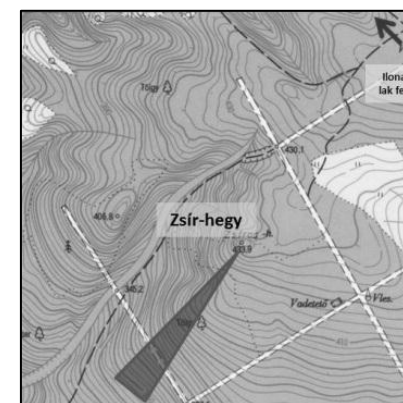
A PONT ZÁRÁSA: 6.00



Az második meglepetéscsúcs névtelen, de az újabb térképeken 421-es magassággal jelölt pont az Anna-vadászház (térképünkön bekarikázva) és a Telki-hegy környékén fekszik, a térképen jelzett helyen. Megközelíteni inkább a Z+ jelzés felől, mintsem északi irányból érdemes.

### „ZSÍR-HEGY” (434 M)

A PONT ZÁRÁSA: 6.00



A harmadik meglepetéscsúcs az Ilona-laktól délre található, ÉK felől érdemes megközelíteni.

## A még távolabbi csúcsokról

A négy BHMTCS csúcson nincs pontőr, csak önkiszolgáló pecsétállomás.

Amennyiben kicsúsztal az időből, menetközben is lehetőség van BHMTCS-ről átnevezni BHTCS-re, de ezt mindenképpen jelezd a 20/477-1442-es telefonszámon.

### FAZEKAS-HEGY (281 M)

A PONT ZÁRÁSA: 5.30

A pont a hűvösvölgyi Nagyrét feletti kis sziklacsúcson álló betonbunker oldalán van.

### HOMOK-HEGY (340 M)

A PONT ZÁRÁSA: 5.30

A vitorlázórepülő-tér DK-i felén lévő dombocska. A pecsét egy, a kis csúcskőhöz közeli bokron található.

### KÁLVÁRIA-HEGY (384 M)

A PONT ZÁRÁSA: 5.30

A kálvária csúcsán lévő középső kereszt hátoldalán, kb. térdmagasságban található a pecsét.

### VÖRÖS-KÖVÁR (338 M)

A PONT ZÁRÁSA: 5.30

Az új BHMTCS csúcs a vitorlázórepülő-tér fölött található. A pecsétet a csúcs mellett található szélzsák oszlopán keresd.